

# Code Page Converter Macros for MS Excel® 97/2000/XP for Windows® 9x/ME/NT/2000/XP (cp\_conv.xla)

The cp\_conv.xla file contains two macros for converting of the cells set in text from ASCII to Unicode text format and from Mac OS to Windows.

! **ASCII <=> Unicode** – allows text converting of Excel files, created with old versions of Excel to MS Excel 97/2000/XP and vice versa.

! **Mac <=> Win** – allows text converting of Excel files, created with Macintosh Excel or specified for Macintosh Excel and vice versa.

For proper working with the macros you need:

1. To select the right (correct) direction of the conversion;
2. To select the right (correct) source code page. Tables 1, 2 on page 2 include information about supported languages by the different code pages for [Windows](#) and [Macintosh](#).

## Installation

Before installing the macros in the MS Excel 97/2000/XP, you must close all MS Office 97/2000/XP applications or MS Excel 97/2000/XP, if it is active. The macros is very easy to install if you use the HermesSOFT Installer: the file cp\_conv.xla will be copied in the folder:

**C:\Program Files\Microsoft Office\Office\XLStart**

For MS Office XP in the folder:

**C:\Program Files\Microsoft Office\Office10\XLStart**

If the application MS Excel 97/2000/XP is installed in some other folder or other disk you must only select where the MS Office 97/2000/XP installation is:

**Disk Drive:\Directory...\Office\XLStart**



Picture 1

The next time you start the MS Excel 97/2000/XP application the macros button will appear in the MS Excel 97/2000/XP window (picture 1).

## Working with the Macros

### ! ASCII <=> Unicode

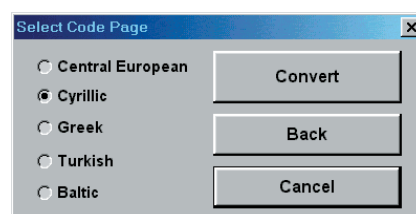
With the macros you will convert only the selected cells. When you start the macros, a dialog window with the conversion direction appears, picture 2. You must select the conversion direction **ASCII => Unicode** or **Unicode => ASCII**. After you select the conversion direction appear the next window, picture 3. In this step you must select the MS Windows code page for the output document. The selected code page determines to which code page will be converted the selected text. This selection is critical for the proper conversion. For example, if you know, that the old file/text has been set in Cyrillic, you must select Cyrillic code page for that translation. This selection must be set both for direction **ASCII => Unicode** or **Unicode => ASCII**. You must confirm the execution of the macros, go back, or cancel the operation, picture 4.

### ! Mac <=> Win

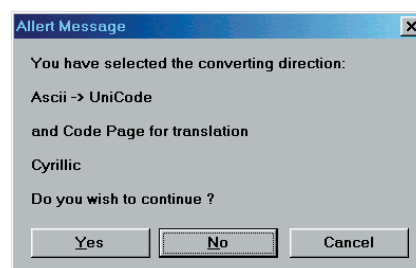
With the macros you will convert only the selected cells. When you start the macros, a dialog window with the



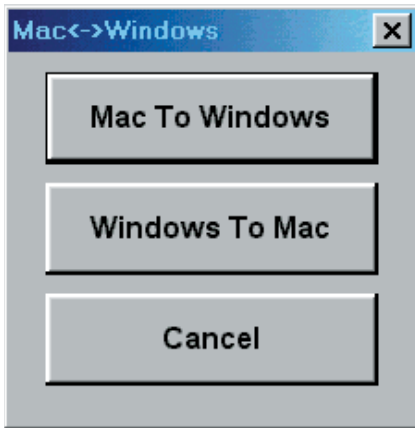
Picture 2. The window appears when you start the macros.



Picture 3. Select the appropriate Windows code page.



Picture 4



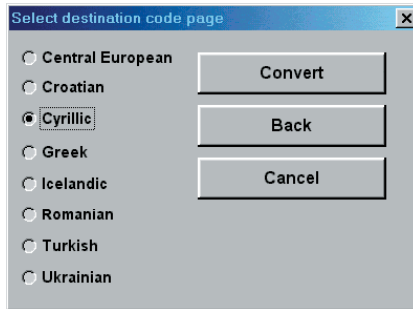
Picture 5

conversion direction appears, picture 5. You must select the conversion direction **Mac => Win** or **Win => Mac**. After you select the conversion direction appear the next window, picture 6. In this step you must select the appropriate Macintosh code page.

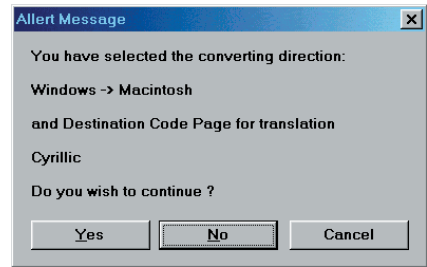
**Attention!**

The code page selection has different action, in the different conversion directions. When you select conversion direction **Mac => Windows** the selected code page determines the Macintosh Code Page **from which** the selected cells will be converted to the corresponding Windows code page. The selected cells must be NOT set in Unicode text. This selection is critical for the proper conversion. For example, if you know, that the file/text is set in Cyrillic, you must select Cyrillic code page for that translation.

When you select conversion direction **Windows => Mac** the selected code page determines the Macintosh code page **to which** the selected cells will be converted from the Unicode text. The selected text must be set in Unicode text. This selection is critical for the proper conversion. For example, if you know, that the file/text is set in Cyrillic, you must select Cyrillic code page for that translation.



Picture 6. Select the appropriate Macintosh code page.



Picture 7. You must confirm the execution of the macros, go back, or cancel the operation.

Windows Code Pages	Supported languages
Baltic	Estonian, Latvian, Lithuanian
Central European	Croatian, Czech, Hungarian, Polish, Romanian, Slovak, Slovenian
Cyrillic	Byelorussian, Bulgarian, Ukrainian, Macedonian, Russian, Serbian
Greek	Greek
Turkish	Turkish
Western/US	Basque, Catalan, Danish, Dutch, Belgian, English (American, British, Australian, Canadian, New Zealand, Ireland), Finnish, French (Belgian, Canadian, Swiss, Luxembourg), German (Swiss, Austrian, Luxembourg, Liechtenstein), Icelandic, Indonesian, Italian, Norwegian, Portuguese (Brazilian, Standard), Spanish (Traditional Sort, Mexican), Swedish.

Table 1. The association Code Page >> Supported Languages in MS Windows 9x/2000/NT/ME/XP.

Table 2. The association Code Page >> Supported Languages for Mac OS.

Macintosh Code Pages	Supported languages
Central European	Czech, Estonian, Latvian, Lithuanian, Polish, Hungarian, Slovak, Slovenian
Croatian	Croatian
Cyrillic	Byelorussian, Bulgarian, Macedonian, Russian, Serbian, Ukrainian
Greek	Greek
Icelandic	Icelandic
Mac Roman/US	Basque, Catalan, Danish, Dutch, Belgian, English (American, British, Australian, Canadian, New Zealand, Ireland), Finnish, French (Belgian, Canadian, Swiss, Luxembourg), German (Swiss, Austrian, Luxembourg, Liechtenstein), Indonesian, Italian, Norwegian, Portuguese (Brazilian, Standard), Spanish (Traditional Sort, Mexican), Swedish
Romanian	Romanian
Turkish	Turkish

# Code Page Converter Macros за MS Excel® 97/2000/XP за Windows® 9x/ME/NT/2000/XP (ср\_conv.xla)

Файла ср\_conv.xla съдържа два макроса за текстово конвертиране (ASCII <=> Unicode и Mac <=> Win).

! **ASCII <=> Unicode** - за текстово конвертиране на Excel документи, създадени със стари версии на MS Excel към MS Excel 97/2000/XP и обратно.

! **Mac <=> Windows** - за текстово конвертиране на MS Excel документи, създадени на Macintosh Excel или предназначени за Macintosh Excel.

За правилната работа на макросите е необходимо:

1. Да се избере правилно посоката на конвертиране.
2. Да се избере правилно съответната кодова таблица (code page). В таблици 1, 2 на стр. 4 е показано съответствието език <-> кодова таблица (code page) за Windows и Mac OS.

## Инсталиране

За да инсталирате макросите във вашия MS Excel 97/2000/XP затворете всички MS Office 97/2000/XP приложения или MS Excel 97/2000/XP, ако са активни. В случай, че използвате оригиналния инсталатор на Хермес-СОФТ, файла ср\_conv.xla се копира в папка:

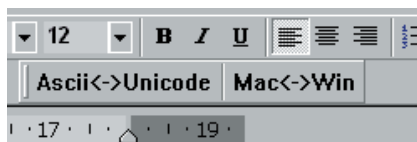
C:\Program Files\Microsoft Office\Office\XLStart

За MS Office XP в папка:

C:\Program Files\Microsoft Office\Office10\XLStart

Ако вашият MS Excel 97/2000 е инсталиран на друг диск/група папка посочете както следва:

Disk:\Directory...\Microsoft Office\Office\XLStart



фиг. 1

При следващото стартиране на MS Excel 97/2000/XP бутонът на макросите ще се появи в екрана на MS Excel 97/2000/XP (фиг. 1).

## Работа с макроса

### ! ASCII <=> Unicode

Макросът работи само върху избраните клетки. При стартиране на макроса, на екрана се появява диалогов прозорец, фиг. 2. Необходимо е да се зададе посока на конвертиране ASCII => Unicode или Unicode => ASCII. След избора на посока се появява втори екран (фиг. 3), в който трябва да изберете съответната Windows кодова таблица (code page), към която ще бъде конвертиран текста при трансляция ASCII <=> Unicode, или от която ще се конвертира при трансляция Unicode <=> ASCII.

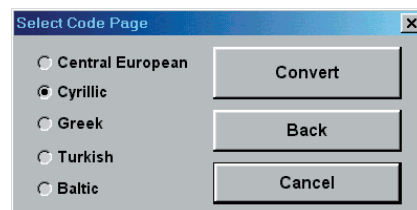
При натискане на бутон **Convert...** се появява екран с предупреждение, при което можете да продължите, да се върнете назад, или да прекратите действието на макроса (фиг. 4).

### ! Mac <=> Windows

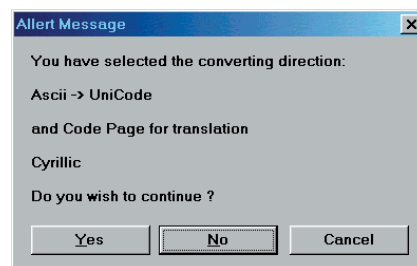
При стартиране на макроса на екрана се появява диалогов прозорец, фиг. 5. Макросът работи само върху избраните клетки. Необходимо е да се зададе посока на конвертиране



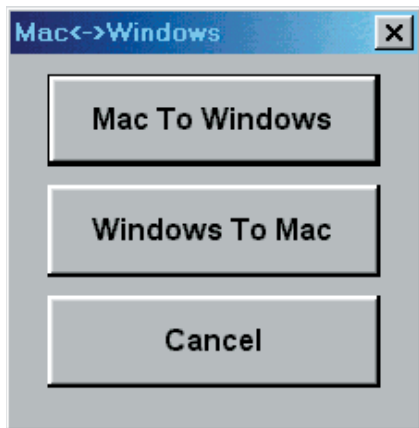
фиг. 2 - Екрана се появява при стартиране на макроса.



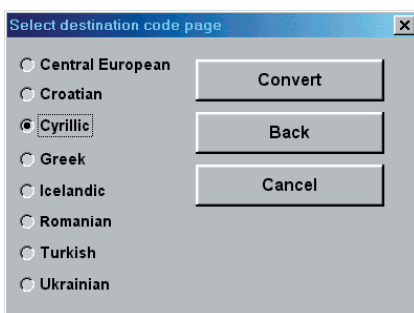
фиг. 3 - Необходимо е да се избере съответната Windows кодова таблица от изброените възможности.



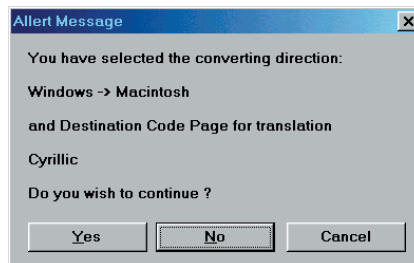
фиг. 4



фиг. 5



фиг. 6 – Необходимо е да се избере съответната Macintosh кодова таблица от изброените възможности.



фиг. 7 – Можете да продължите, да се върнете назад, или да прекратите действието на макроса.

**Mac => Windows** или **Windows => Mac**. След избора на посока се появява втори екран (фиг. 6). Тук избираме Macintosh кодова таблица (code page), от която ще бъде транслиран изходния текст при транслация Mac => Windows, или към която ще се транслира при транслация Windows => Mac.

**Важно!** За правилната работа на макроса е необходимо текстът, който ще се конвертира в посока Mac => Windows да HE е Unicode, а при обратната транслация Windows => Mac да е Unicode.

При натискане на бутон **Convert...** се появява екран с предупреждение, при което можете да продължите, да се върнете, или да прекратите действието на макроса (фиг. 7).

Windows Code Pages	Поддържани езици
Baltic	естонски, латвийски, литовски;
Central European	полски, румънски, словашки, словенски, унгарски, хърватски, чешки;
Cyrillic	белоруски, български, македонски, руски, сръбски, украински;
Greek	гръцки;
Turkish	турски;
Western/US	английски (American, British, Australian, Canadian, New Zealand, Ireland), баскски, датски, индонезийски, испански (Traditional, Mexican), италиански, каталонски, немски (Swiss, Austrian, Luxembourg, Liechtenstein), норвежки, португалски (Brazilian, Standard), финландски, френски (Belgian, Canadian, Swiss, Luxembourg), холандски, шведски.

Таблица 1. Съответствие кодова таблица >> поддържани езици за MS Windows 9x/2000/NT/ME/XP.

Таблица 2. Съответствие кодова таблица >> поддържани езици за Mac OS.

Macintosh Code Pages	Поддържани езици
Central European	естонски, латвийски, литовски, полски, словашки, словенски, унгарски, чешки;
Croatian	хърватски;
Cyrillic	белоруски, български, македонски, руски, сръбски, украински;
Greek	гръцки;
Icelandic	исландски;
Mac Roman/US	английски (American, British, Australian, Canadian, New Zealand, Ireland), баскски, датски, индонезийски, испански (Traditional, Mexican), италиански, каталонски, немски (Swiss, Austrian, Luxembourg, Liechtenstein), норвежки, португалски (Brazilian, Standard), финландски, френски (Belgian, Canadian, Swiss, Luxembourg), холандски, шведски;
Romanian	румънски
Turkish	турски;